

安心がん検査のご案内



DR. &
POST

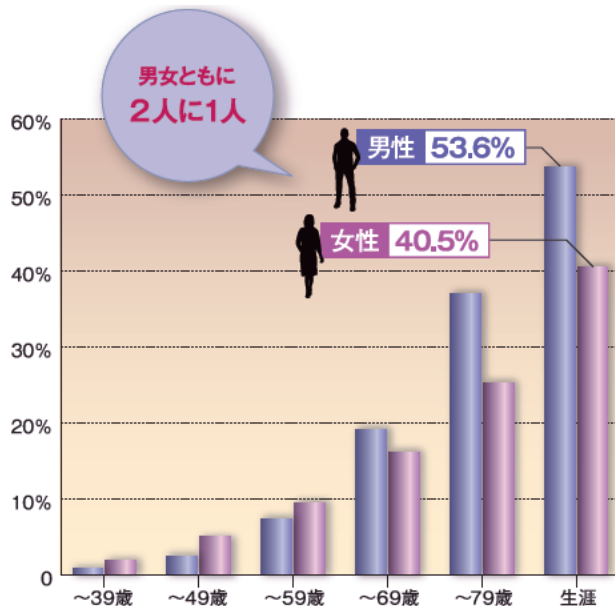
目次

1. がんとがん検診
2. 郵送検診とは
3. 安心がん検査の内容

1.1 日本人のがんにかかる割合

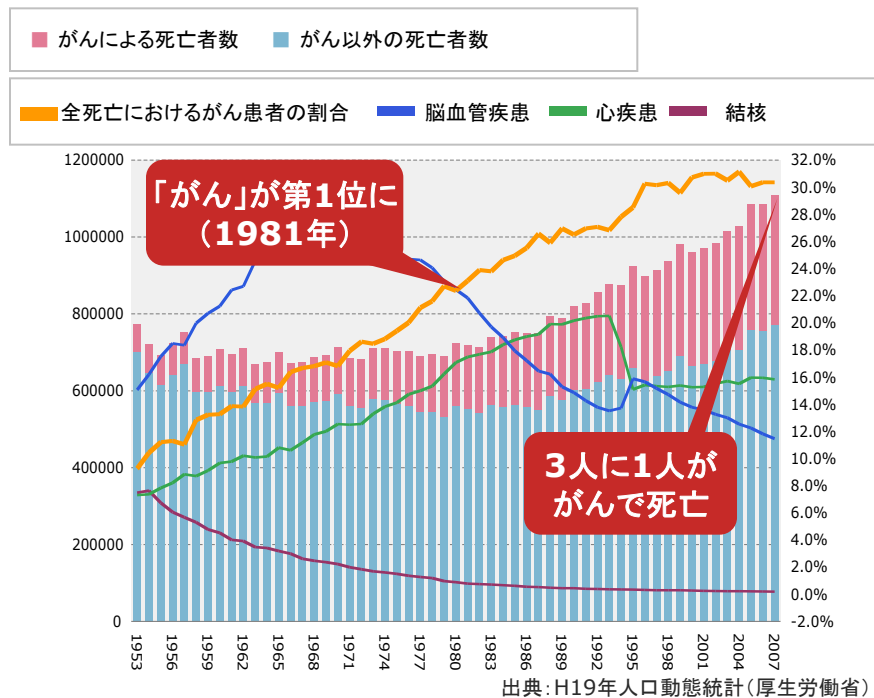
各年齢までの累積がん罹患リスク

(ある年齢までのがんと診断されるおよその確率で2005年のデータを基にしたものです)



財団法人がん研究振興財団「がんの統計2010年報」より

全死亡者に対するがん死亡者の割合



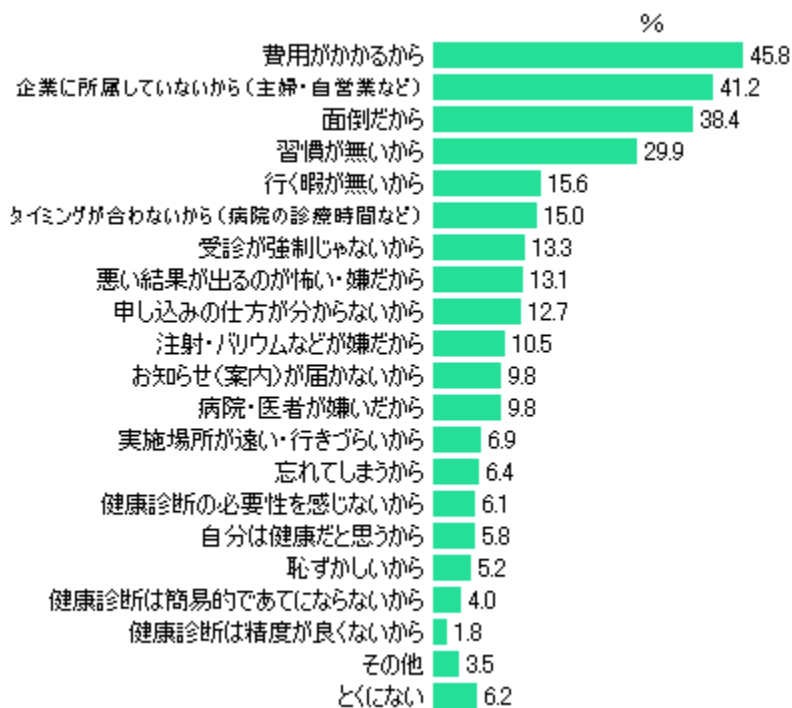
出典: H19年人口動態統計(厚生労働省)

国民の2人に1人が「がん」にかかり、3人に1人が「がん」で亡くなる今日、「がん」は国民病のひとつになりました。

1.2 健診を受けない理由

健診を受けない理由

(2008年)



出典) ネットリサーチ「特定健康診査調査」

調査時期 2008年1月

回答者 DIMSDRIVEモニター 9,863人

性別	N	%
男性	4610	46.7
女性	5253	53.3

年代	N	%
10代	123	1.2
20代	1458	14.8
30代	3573	36.3
40代	2872	29.1
50代	1283	13.0
60代以上	554	5.6

健診を受けない理由は、

健診の費用負担に次いで、面倒／行く時間がないなど、時間的・地理的制約による。

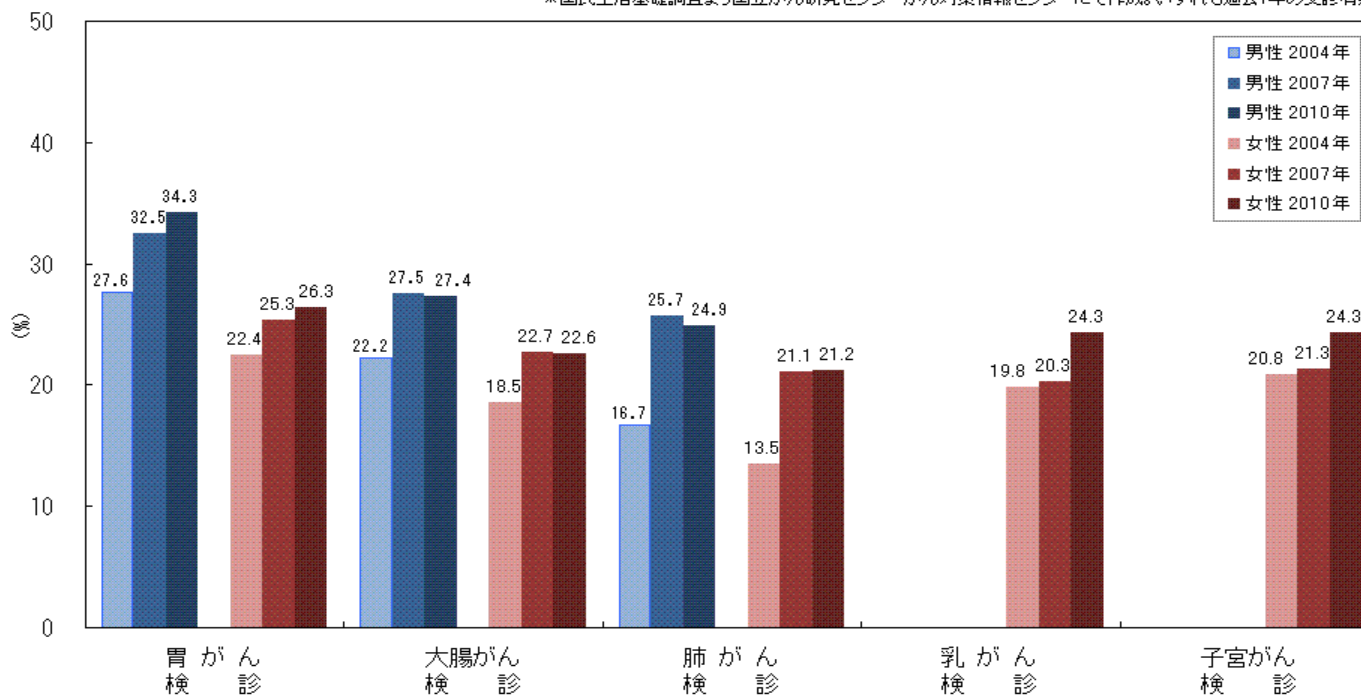
1.3 昨今の「がん検診」の受診率

がん検診受診率の推移

(2004年、2007年、2010年)

男女別がん検診受診率の推移

* 国民生活基礎調査より国立がん研究センターがん対策情報センターにて作成。いずれも過去1年の受診有無。

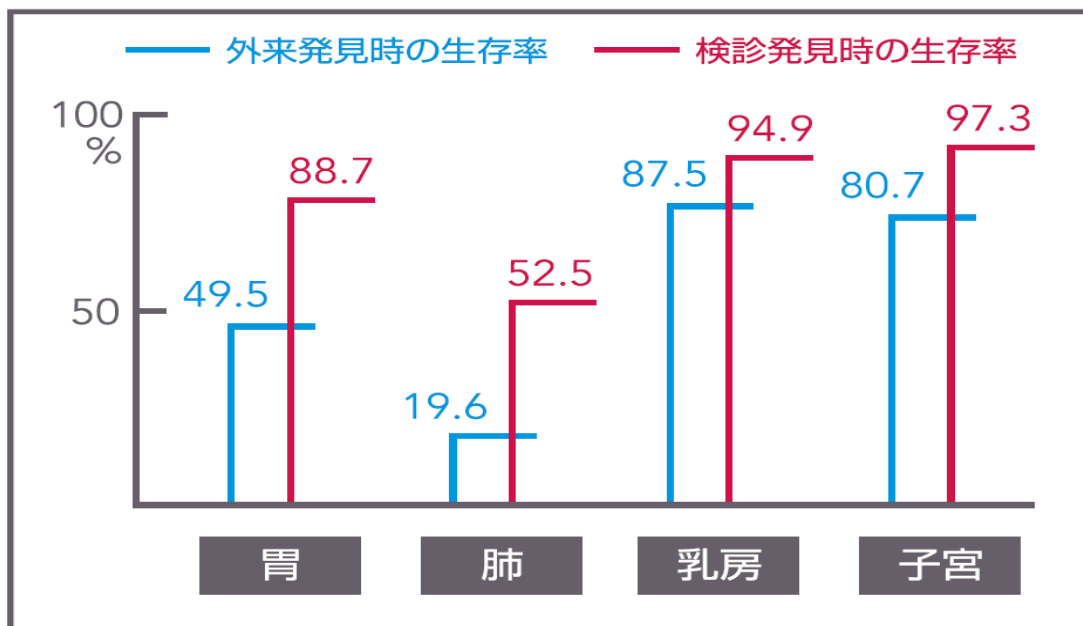


がん検診の受診率はわずか5人に1人。他の先進国と比べても低い水準です。

1.4 がんの生存率を高める定期検診

■ がん別の生存率の比較(2007年度) ■

「外来受診」と「症状がでる前の検診」によって発見されたがんの比較



※財団法人がん研究振興財団：「外来受診」と「症状が出る前の検診」によって発見された際のガン別生存率の比較(2007年度)より

検診発見では、がんの生存率は30%上昇

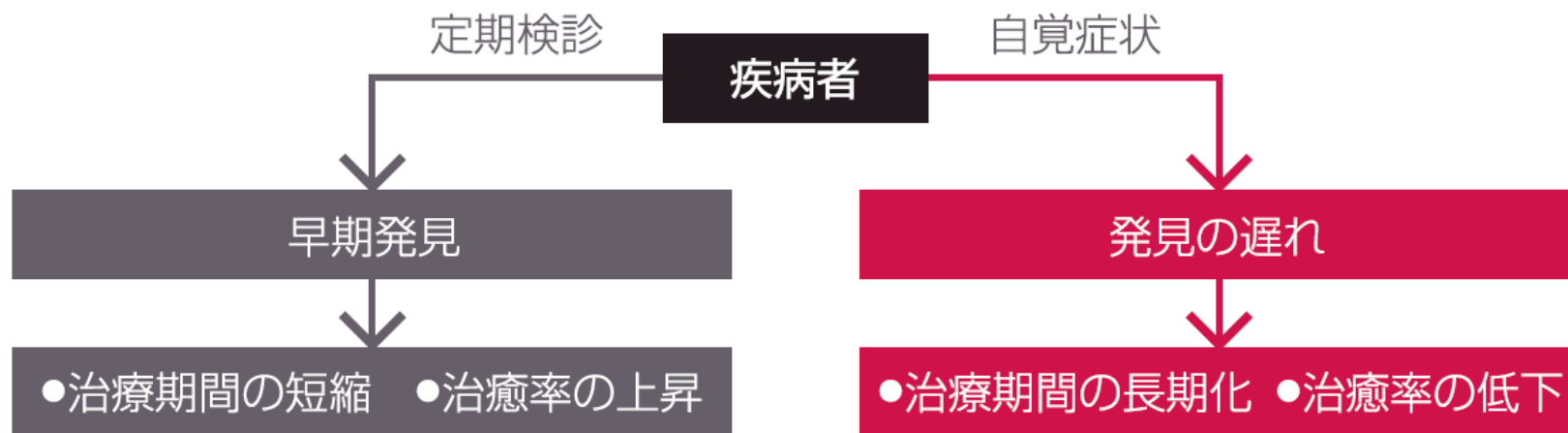
「症状がでる前の検診」で発見されたがんは、「外来受診」に比べて生存率が飛躍的に上昇。特に、肺がんについては、生存率が2倍以上に高まります。

1.5 定期検診の重要性と早期発見の必要性

—— 自覚症状が出てからでは手遅れ ——

病院は、体に異常が出ない限り、普段はなかなか行かないもの。しかし、病気によっては、自覚症状が出てからでは、手遅れだったり、治療が難しくなる病気も少なくありません。

だから・・・定期検診で、早期発見を心がけることが大切です。



2.1 郵送検診とは？

郵送検診とは

電話で検査キットを申込み、ご自宅で血液や尿などの検体を採取したら、あとは検体を検査機関に郵送して結果が届くのを待つだけ。時間や場所を選ばず、スクリーニング検査が誰でも、手軽に受けられるとても便利なサービスです。

スクリーニング検査とは

通常、病院で最初におこなわれる検査です。症状がまだ現れない段階で、特定の病気にかかっている疑いの有無を調べます。この検査で少しでも疑いがある場合は、精密検査へと進み、さらに陽性の確率を限定します。

こんな方に向いています

こんなお悩みをお持ちの方におススメのサービスです。

時間がない → **自宅でいつでも検査が受けられます！**

検査が面倒 → **自分で血液・尿などを採取するだけ！**

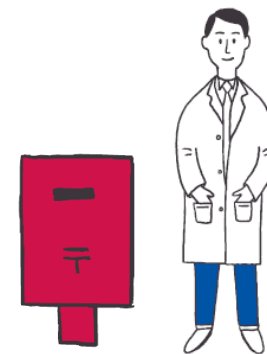
病院が苦手 → **病院や検査施設に出向く必要ナシ！**

2.2 郵送検診 「Dr.&POST」

Dr.&POSTのサービスとは

ドクターとお客様、お客様とサービス、そしてサービスとドクター。

“&”が結ぶことで生まれる健康サポートの可能性。POST(郵便)という手段でお客様とドクターを結ぶことで、健康サポートを実現したいという想いからネーミングいたしました。



郵送検診の流れ

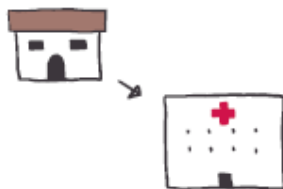
1 電話で 検査キットを購入

調べたい病気、症状を選んで検査キットを注文。



2 自宅で採取

届いた検査キットを使って、血液・尿などを手軽に採取するだけ



3 検査機関で検査

採取した検体を検査機関に返送すれば、あとは結果を待つのみ。



4 結果を自宅に郵送

検査機関で精度の高い検査を行い、14日程度で結果が届きます。



2.3 「Dr.&POST」 結果表

結果表の読み方

「Dr.&POST」では、ただ結果を通知するのではなく、陰性・疑陽性・陽性、すべての結果に対して、ためになる情報をお届けしています。

陰性
↓
安心感

疑陽性
↓
病院で再検査

陽性
↓
早期発見
早期治療

結果表

検査結果の通知だけではない充実の結果表

- 検査結果 陰性・疑陽性・陽性など検査の結果を表記
- 病気の特徴 検査対象となった疾病の特徴や現状を解説
- 病気の原因 発病の原因や発病につながる生活習慣を指摘
- 初期症状 陰性でも油断は禁物。発病のシグナルを紹介
- 治療法 一般的な治療の流れをわかりやすく説明
- 予防策 陰性の方に向けて、有効となる予防策を紹介
- 検診のススメ 目安となる検診の受診回数を表記

The screenshot shows a user interface for a medical chart. At the top, there's a header with a person icon, 'MY MEDICAL CHART', and patient details like name, age, sex, and insurance. Below this is a table of test results with columns for '検査項目' (Test Item), '検査結果' (Test Result), '説明' (Explanation), '検診回数' (Checkup Frequency), and '検診時期' (Checkup Timing). The '検査結果' column shows '陽性' (Positive) for '大腸がん検出' (Colorectal Cancer Detection). Below the table, there are sections for '大腸がんってどんな病気?' (What is colorectal cancer?) and '大腸がんの疑いって?' (What are the signs of colorectal cancer?). The '大腸がんってどんな病気?' section includes an anatomical diagram of the large intestine and sigmoid colon, and text explaining the disease. The '大腸がんの疑いって?' section lists symptoms and signs. On the right side of the interface, there are several informational boxes with icons, such as '検査結果のお知らせ' (Test Result Notification), '検査結果の通知' (Test Result Notification), '検査結果の通知' (Test Result Notification), '検査結果の通知' (Test Result Notification), and '検査結果の通知' (Test Result Notification).

2.4 検査センターと監修医療機関

検査センター

「Dr.&POST」の検体検査は、郵送検診専門の検査機関：ファセリア臨床検査センターで実施しています。

この臨床検査センターの前身は、医療機関。25年以上にわたって郵送検診の臨床検査に従事してきた実績と、経験にもとづく確かな技術力で、病院でおこなうのと同等の高度な検査を実現しています。



ファセリア臨床検査センター
衛生検査所登録証明
登録番号 22墨福衛生第823号
東京都墨田区石原4-25-12

監修医療機関

「Dr.&POST」の結果表は医療法人三恵寿会 3Sメディカルクリニックの監修のもと、お客様にお届けされます。



検査結果が陰性であれば、自身の健康に対して「安心」が得られます。仮に陽性だったとしても、早期発見は早期治療につながり、治癒率、生存率が飛躍的に高まります。どんな結果が出たとしても検診から得られるものはとても大きな意味があります。

そんな想いを込めて、3Sメディカルクリニックは結果表をお届けしています。

医療法人 三恵寿会 3Sメディカルクリニック
住所：東京都墨田区江東橋2-19-7 富士ソフトビル2F
<http://www.3smcl.jp/index.html>

2.5 「Dr.&POST」 アフターサービス

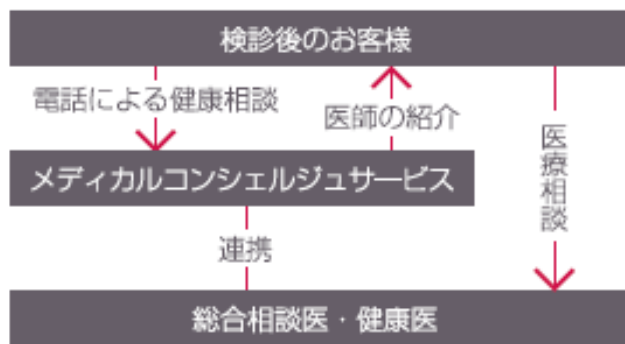
検査後のフォローアップ

陰性・陽性に関わらず、「Dr.&POST」では検診後のお客様にアフターサービスをご用意。充実のフォローアップ体制を構築しております。

メディカルコンシェルジュサービス

看護師・管理栄養士による無料電話相談

検査結果が「一陰性」のお客様でもご利用いただけるサービスとして「メディカルコンシェルジュサービス」をご用意。看護師・管理栄養士の資格を持つコンシェルジュに、身体のことや健康不安についてもお電話で気軽にご相談いただけます。



紹介状

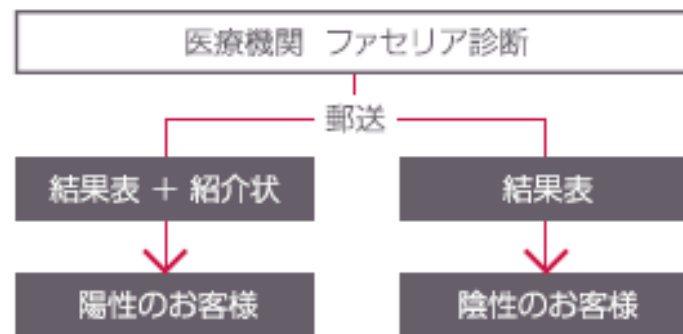
「保険外併用医療費」が無料に

もし、検査結果が「+陽性」となった場合、監修医療機関である3Sメディカルクリニックより、紹介状をお出ししています。この紹介状があれば、特定の病院(※1)にて、各医院が定める「保険外併用医療費」(※2)が無料となります。

※1: 200床以上を有する病院

※2: 未紹介での初診時の医療費の他に必要となる、特定の各病院が定めている料金

【紹介状】



2.6 株式会社健康バスケット

郵送検診のパイオニア

郵送検診に26年余り携わっており、郵送検診の分野において最長の歴史があります。

現在の検査ラインナップは20項目を超え、業界最多を誇ります。

安心の個人情報保護体制

郵送検診はお客様の検査結果というセンシティブな個人情報を取扱うサービスです。弊社では、お客様に安心してサービスをご利用いただく一環として、平成21年5月に個人情報保護の認定(プライバシーマーク)を受けております。

また、この基準に則り、検査結果のダブルチェック、ネットワークセキュリティーの強化等に努めています。



豊富な導入実績

弊社の郵送検診は、多くの健康保険組合様などの組合員の健康管理の手段としてご採用いただいております。

沖電気工業健康保険組合
共同通信社健康保険組合
埼玉県歯科医師国民健康保険組合
シャープ健康保険組合
住友金属鉱山健康保険組合
日刊工業新聞社健康保険組合
日清オイリオ健康保険組合

日本製紙健康保険組合
ノバルティス健康保険組合
阪急阪神健康保険組合
兵庫県薬剤師国民健康保険組合
マルハニチロ健康保険組合
三菱地所健康保険組合
山崎製パン健康保険組合
他100件: 敬称略 50音順

会社概要

株式会社健康バスケット

〒130-0011 東京都墨田区石原4丁目25番12号

資本金 100,000,000円

<http://www.kenko-b.co.jp/>

高度管理医療機器等販売業・貸貸業許可証

許可番号 4501070800001号

第3類医薬品店舗販売業許可証

許可番号 21墨福衛生薬第0016号

臨床検査部門

ファセリア臨床検査センター

衛生検査所登録証明

登録番号 22墨福衛生第823号

3.1 安心がん検査


? 何を検査するの

人口に対する疾病にかかった割合を罹患率といいます。男性のがんの罹患率は、1位が胃がん、2位が肺がん、3位が大腸がんとなっております。

この「安心がん検査」では、罹患率上位の胃がんの原因と言われている、ピロリ菌とペプシノゲン濃度の検査と大腸がんの疑いのある便潜血の有無の検査を実施いたします。

また、男性特有の前立腺がんの疑いを検査いたします。

検査対象者

 : 成人男性

セット内容

1 ピロリ菌検査

2 Tf大腸がん検査(2日法)

尿

血液

便

検体物



販売価格

12,667円(税込)

3 胃検査(ペプシノゲン)

4 前立腺がん検査

3.2 ピロリ菌検査

?

何を検査するの

検査対象者

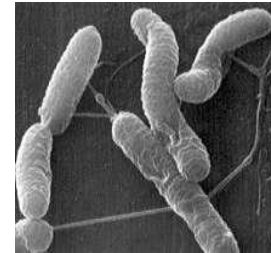


:成人男性

:成人女性

尿中のヘリコバクター・ピロリ菌抗体を検査します。
ヘリコバクター・ピロリ菌抗体を検出することにより、**現在あるいは過去に**、
ヘリコバクター・ピロリ菌に**感染している**かどうかわかります。

【ピロリ菌の拡大写真】



(出典)日本消化器病学会が
編集した”Helicobacter pyloriの最新知見”

ピロリ菌の特徴

ヘリコバクター・ピロリ菌に**感染**すると、胃の中でアンモニアが合成されて胃
酸の分泌が高まります。その結果、胃酸で胃の粘膜が傷つき、**胃炎や胃潰
瘍、十二指腸潰瘍を引き起こし**、場合によっては、**胃がんまで進行す**
るといわれています。

こんな方に

ピロリ菌に感染していた場合、胃に何らかの炎症、及び潰瘍が出来ていることがほとんどなので、
こういった症状が出る場合があります。

1 胃がもたれる

2 胃が痛い

3 口が臭う

早期発見による効果

ピロリ菌に感染すると、胃がんへ進行する可能性があるため、早期に発見し、除去することが重要になります。
胃がんまで進行した場合でも、早期発見であれば90%以上の確率で完治するといわれています。

3.3 ピロリ菌検査

検査対象者

: 成人男性

: 成人女性

検体物

尿



以下の方は検査対象外となります

1 生理中の方

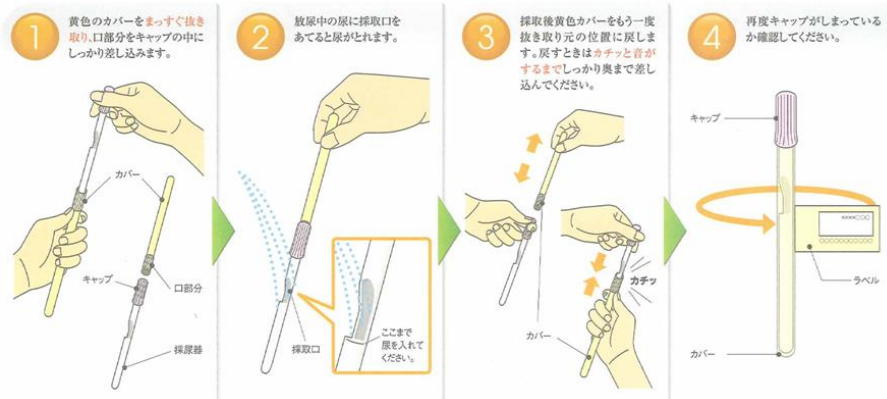
2 除菌治療中および治療後6ヶ月以内の方

※注意事項

除菌治療後、数ヶ月間は【陽性】を維持する場合があります。除菌の確認としての検査はできません。

ただし、除菌治療後6ヶ月以降の方は検査をすることができます。

検体の採取方法



3.4 Tf大腸がん検査(2日法)

?

何を検査するの

検査対象者



:成人男性



:成人女性

便中の【ヘモグロビン】と【トランスフェリン】を測定します。

便中に血液が混在しているかどうかを、血液の成分【ヘモグロビン】と【トランスフェリン】を測定して調べます。ヘモグロビンに比べ、トランスフェリンは熱や時間経過などの環境の変化でも老化しにくいので、より正確に微量の潜血でも調べることができます。二日分の便を使用し、より精度の高い検査を行います。

大腸がんの特徴

大腸がんとは、盲腸からS字結腸にかけてできる「結腸がん」と、直腸から肛門にかけてできる「直腸がん」の総称です。発症は60～70歳がピークとなるが、近年は**若年化が進み、発症率、死亡率ともに現在、トップの胃がんに迫る勢いで増加**しています。

こんな方に

食生活が肉食中心で食物繊維が不足気味な方、便秘が気になる方、飲酒の多い方にオススメ！大腸がんの初期では自覚症状がほとんどありません。また、進行後に出る症状も、便秘などは女性であれば日常的に起こりうる症状なので、なかなかその異変に気づくことができません。大腸がんの代表的な症状として血便がありますので、毎日の便通、便の観察を心がけましょう。そして少しでもおかしいと思ったら、一度検査を受けることをお勧めします。

1 下痢と便秘を繰り返す

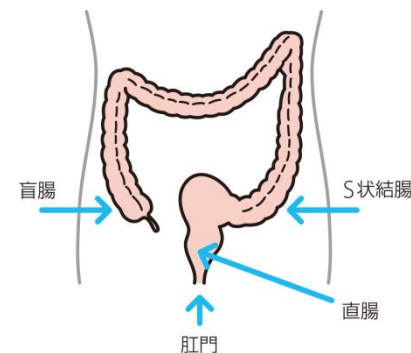
2 血便が出る

3 腹痛がある

早期発見による効果


早期発見できれば、大腸がんは高い確率で治ります。


しかし、初期の段階では自覚症状がほとんどありません。だからこそ定期的な検診が効果的。特に、便秘になりがちの方は、積極的に検診を受けましょう。



3.5 Tf大腸がん検査(2日法)

検査対象者

 : 成人男性

 : 成人女性

検体物

便



以下の方は検査対象外となります

- 1 大腸がんの方
- 2 大腸の病気で既に病院にかかったことがある
- 3 痔などで肛門から日常的に出血がある方
- 4 生理中の方

検体の採取方法

採便シート入
必ずお読み下さい

便の正しい採り方

① 腸の中の液は拭き取らないで下さい。
② 一本の採便容器に便を2回採らないで下さい。
③ 一人に複数回採便しない下さい。
④ 採便容器の蓋をしっかりと閉めて下さい。
⑤ 採便容器は採便後、必ずしっかりと蓋を閉めて下さい。
⑥ 採便容器は採便後、必ずしっかりと蓋を閉めて下さい。
⑦ 採便容器は採便後、必ずしっかりと蓋を閉めて下さい。

採便容器1本で1日分です。
2本入っている場合は2日分です。
(1本の採便容器に2日分採らないで下さい。)

- 1 採便容器に名前等を記入
スティックを回して抜きます
- 2 便の表面をまんべんなくこすりとりませ
す。採りすぎ、少なすぎは不可
- 3 1回で差込み、しっかりと締めます
(1本が1日分です)

採便後は冷蔵所で保存

※注意事項

大腸以外の出血が混入すると正しい検査ができなくなります。

身体の一部から著しい出血がある時は検査を避け、生理中の方は生理終了後1週間経過してから検査を実施してください。

2日続けて検体を採取してください。

検体採取後はすみやかにご返送ください。

3.6 胃がん検査

? 何を検査するの

血液中のペプシノゲン濃度を検査します。
ペプシノゲン濃度を測定することにより、胃がんへと進展することもある萎縮性胃炎を発見します。

胃がんの特徴

日本は胃がん大国といわれ、世界でも非常に胃がんの発症率が高い国です。
40歳代から増加し、50〜60歳代がピークといわれています。
現在、日本人のがんによる死亡率のトップは胃がんです。
胃がんにて年間約5万人の命が奪われています。

こんな方は要注意

なんとなく胃に不快感を感じる、ゲップが頻繁に出る、いつもと違う便が出るといった症状が慢性的に続くようであれば、放って置かずに一度検査してみましょう！

1 胃に不快感を感じる

2 食欲がない

3 黒い便が出る

早期発見による効果

初期の胃がんは、自覚症状がほとんどなく、気づいた時には手遅れというケースが少なくありません。
しかし、胃がん検査で早期に発見できれば、胃がんは90%以上の確率で完治するといわれています。
健康バスケットの胃がん検査キットで自宅で簡単に胃がん検査が行えます。

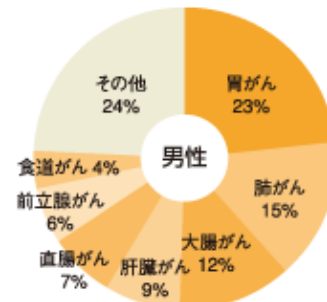
検査対象者



: 成人男性

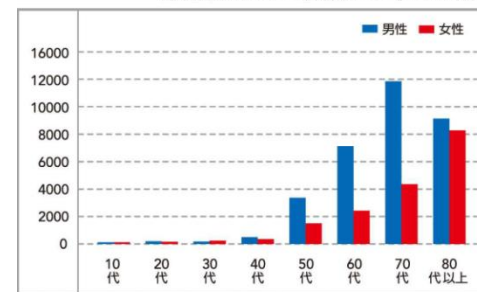
: 成人女性

【罹患率(りかん率)】



厚生労働省がん研究助成金による「地域がん登録」研究班の推移値1995-1999(2004年)


出典「国立がんセンター対策情報センター」2006年調べ




胃がんによる年代別死亡率

3.7 胃がん検査

検査対象者

 : 成人男性

 : 成人女性

検体物

血液



以下の方は検査対象外となります

1 胃がんの方、胃を切除した方

2 プロトンポンプを抑制する作用のある薬を服用中の方

※注意事項

オメプラール、オメプラゾン、タケプロン、パリエットなどを服用中の方は検査対象外となります。

3 腎不全、透析中の方

4 胃痛などの症状がすでにある方

5 上部消化管疾患などで病院にかかっている方

検体の採取方法

ろ紙への採血方法 Health Safe Family

① 検体の採取方法 ② ③ ④ ⑤ ⑥ ⑦ ⑧ ⑨ ⑩ ⑪ ⑫ ⑬

① 検体採取の目的 ② テンセットのセットアップを完了する。 ③ アルコールが乾いたら、指の裏から血液を採取する。 ④ 指で指を握り、よく動かす。 ⑤ 検体採取する手の指を拭き、検体採取する指を拭く。 ⑥ 検体採取する指の指を握り、よく動かす。 ⑦ アルコールが乾いたら、指の裏から血液を採取する。 ⑧ アルコールが乾いたら、指の裏から血液を採取する。 ⑨ 検体採取する指を拭き、検体採取する指を拭く。 ⑩ 指の裏から血液を採取する。 ⑪ 指の裏から血液を採取する。 ⑫ 検体採取する指を拭き、検体採取する指を拭く。 ⑬ 検体採取する指を拭き、検体採取する指を拭く。

① 検体採取の目的 ② テンセットのセットアップを完了する。 ③ アルコールが乾いたら、指の裏から血液を採取する。 ④ 指で指を握り、よく動かす。 ⑤ 検体採取する手の指を拭き、検体採取する指を拭く。 ⑥ 検体採取する指の指を握り、よく動かす。 ⑦ アルコールが乾いたら、指の裏から血液を採取する。 ⑧ アルコールが乾いたら、指の裏から血液を採取する。 ⑨ 検体採取する指を拭き、検体採取する指を拭く。 ⑩ 指の裏から血液を採取する。 ⑪ 指の裏から血液を採取する。 ⑫ 検体採取する指を拭き、検体採取する指を拭く。 ⑬ 検体採取する指を拭き、検体採取する指を拭く。

① 検体採取の目的 ② テンセットのセットアップを完了する。 ③ アルコールが乾いたら、指の裏から血液を採取する。 ④ 指で指を握り、よく動かす。 ⑤ 検体採取する手の指を拭き、検体採取する指を拭く。 ⑥ 検体採取する指の指を握り、よく動かす。 ⑦ アルコールが乾いたら、指の裏から血液を採取する。 ⑧ アルコールが乾いたら、指の裏から血液を採取する。 ⑨ 検体採取する指を拭き、検体採取する指を拭く。 ⑩ 指の裏から血液を採取する。 ⑪ 指の裏から血液を採取する。 ⑫ 検体採取する指を拭き、検体採取する指を拭く。 ⑬ 検体採取する指を拭き、検体採取する指を拭く。

① 検体採取の目的 ② テンセットのセットアップを完了する。 ③ アルコールが乾いたら、指の裏から血液を採取する。 ④ 指で指を握り、よく動かす。 ⑤ 検体採取する手の指を拭き、検体採取する指を拭く。 ⑥ 検体採取する指の指を握り、よく動かす。 ⑦ アルコールが乾いたら、指の裏から血液を採取する。 ⑧ アルコールが乾いたら、指の裏から血液を採取する。 ⑨ 検体採取する指を拭き、検体採取する指を拭く。 ⑩ 指の裏から血液を採取する。 ⑪ 指の裏から血液を採取する。 ⑫ 検体採取する指を拭き、検体採取する指を拭く。 ⑬ 検体採取する指を拭き、検体採取する指を拭く。

3.8 前立腺がん検査

? 何を検査するの

検査対象者  : 成人男性

血液中のPSA(前立腺特異抗原)を測定します。

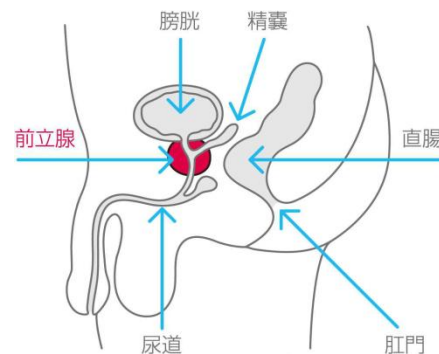
前立腺が肥大したり、前立腺がんになるとPSA(前立腺特異抗原)が増加する可能性があります。血液中にどれだけPSAが含まれているかを測定し、**肥大やがんの疑いを検査**します。

前立腺がんの特徴

前立腺がんは**男性特有のがん**で、前立腺液(精液の一部)を分泌する前立腺の病気です。**発症率は増加傾向にあるものの、治癒率が高いがん**でもあります。

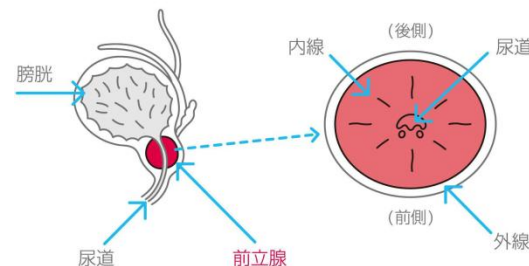
こんな方に

前立腺がんの明確な原因は解明されていませんが、性ホルモンと関わりがあるため、不規則な生活でホルモンバランスが崩れがちな方は注意が必要です。また、50〜70歳で発症するケースが多いため、**50歳以上の方にオススメ**です！



正面図

横断面図



1 頻尿である、残尿感がある

2 尿が出づらい

3 血尿、血精液がでる

4 腰が痛い

早期発見による効果

自覚症状がほとんどなく、早期発見が難しいため、予防には検診が有効です。早期に発見できれば、前立腺全摘除術を行うことで、ほぼ100%治ります。

3.9 前立腺がん検査

検査対象者

検体物

以下の方は検査対象外となります

: 成人男性

血液



1 前立腺がんの方

2 前立腺が炎症を起こしている方

3 前立腺の肥大症にかかっている方

検体の採取方法

※注意事項

PSA(前立腺特異抗原)は、精液が混じることで高値を示します。

手を清潔にし、採血を行ってください。また、採血前に射精や、自転車こぎなど前立腺を刺激するような激しい運動は避けてください。

医療機器承認番号:223ABBZX00014000